

**Ступникова Анна Владимировна**

**ПРОСТРАНСТВЕННЫЕ ОСОБЕННОСТИ ЦЕНОВЫХ РЕАКЦИЙ  
НА ПРОДОВОЛЬСТВЕННЫХ РЫНКАХ  
В УСЛОВИЯХ ВНЕШНЕТОРГОВЫХ ОГРАНИЧЕНИЙ**

08.00.05 «Экономика и управление народным хозяйством  
(региональная экономика)»

Автореферат  
диссертации на соискание ученой степени  
кандидата экономических наук

Работа выполнена в Федеральном государственном бюджетном учреждении науки Институте экономических исследований Дальневосточного отделения РАН и Федеральном государственном бюджетном образовательном учреждении высшего профессионального образования «Амурский государственный университет»

Научный  
руководитель: **Рыжова Наталья Петровна**  
доктор экономических наук

Официальные  
оппоненты: **Глуценко Константин Павлович**  
доктор экономических наук, старший научный  
сотрудник,  
Федеральное государственное бюджетное  
учреждение науки Институт экономики и  
организации промышленного производства СО РАН,  
ведущий научный сотрудник отдела анализа и  
прогнозирования развития отраслевых систем

**Мищук Светлана Николаевна**

кандидат экономических наук, доцент,  
Федеральное государственное бюджетное  
учреждение науки Институт комплексного анализа  
региональных проблем ДВО РАН,  
заведующая лабораторией региональных  
социально-экономических систем

Ведущая  
организация: **Федеральное государственное бюджетное  
учреждение науки Институт экономики РАН**

Защита состоится 29 мая 2018 года в 14.00 часов на заседании диссертационного совета Д 005.014.01 в Институте экономических исследований Дальневосточного отделения РАН по адресу: 680042, г. Хабаровск, ул. Тихоокеанская, 153.

С диссертацией можно ознакомиться в библиотеке Института экономических исследований Дальневосточного отделения РАН, а также на сайте организации: <http://www.ecrin.ru/dissertatsii-i-svedeniya-o-soiskatelyakh>.

Автореферат разослан «\_\_\_» \_\_\_\_\_ 2018 г.

Ученый секретарь  
диссертационного совета  
кандидат экономических наук

Белоусова Анна Васильевна

## I. ОБЩАЯ ХАРАКТЕРИСТИКА РАБОТЫ

**Актуальность исследования.** Для разработки и эффективного выполнения государственных мер, направленных на стабилизацию экономической обстановки, важно понимать пространственные особенности реакций цен, в том числе и прежде всего на продовольственных рынках, определяющих социальную стабильность любой страны.

В условиях единства экономического пространства страны и отсутствия преград для арбитражной межрегиональной деятельности должны наблюдаться достаточно схожие реакции цен на вводимые ограничения внешней торговли. Слабая транспортная связанность, неравномерное промышленно-экономическое развитие и расселение населения по территории России определяют то, что экономическое пространство страны остается сегментированным.

Важность исследования связана с тем, что пространственная ценовая дифференциация может приводить к разному влиянию единых мер денежно-кредитной политики в отдельных регионах страны, а также мер, связанных с решением проблемы регионального неравенства, и программ, направленных на развитие межрегиональной торговли.

Резкие рыночные трансформации 1990-х гг. оказывали дополнительное негативное влияние на сложность удержания единого экономического пространства. Экономическая и политическая турбулентность 1990-х сменилась относительно спокойными 2000-ми, но 2010-е увидели новый всплеск политической и экономической нестабильности, проявившейся, в том числе, во введенных по отношению к России международных санкциях и российских контрсанкциях.

В 2014 г. Россия в ответ на международные санкции со стороны США, ЕС и ряда других стран в отношении отдельных российских граждан и компаний ввела свои контрсанкции, прежде всего продовольственное эмбарго, ограничивающее внешнюю торговлю.

Можно, в частности, предположить, что введение санкционных режимов, смена предпочтительных внешнеторговых партнеров, то есть изменения в приоритетах международной интеграции и дезинтеграции, могли оказать дополнительное влияние на нарушение единства внутреннего экономического пространства России. С одной стороны, региональная сегментация могла снизиться за счет роста межрегиональной внутрироссийской торговли, с другой – сегментация могла вырасти, например, за счет еще большего переключения восточных регионов страны на импортируемые из Китая товары из-за снижения доступности импортных товаров из других стран.

Пролонгация санкционного режима, способствующего сохранению кризисного состояния экономики России, и связанная с этим необходимость принятия эффективных стабилизационных государственных мер, а также недостаток эмпирических исследований, посвященных изучению проблемы дифференцированного пространственного отклика на введенные ограничения внешней торговли, определили тему и актуальность диссертационной работы.

Для определения особенностей пространственных откликов на институциональные изменения в данной работе предпринята попытка оценки реакций цен на овощных региональных рынках в условиях ограничения внешней торговли. Выбор этой товарной категории не случаен – санкционные режимы введены относительно недавно, и поэтому необходимо было сфокусироваться на товаре с коротким производственным циклом, который к тому же легко транспортируется и может участвовать в быстром пространственно-ценовом арбитраже. При этом товар должен относиться к потребительским товарам, реализуемым на конкурентных (локальных и/или национальных) рынках.

**Степень разработанности проблемы.** Исследование процессов пространственной дифференциации потребительских цен товаров предполагает изучение работы рыночного механизма. Вопросы формирования и развития рыночного пространства, изучением принципов ценообразования и единых цен как факторов, определяющих границы отраслевых рынков, занимались классики экономической теории У. Девонс, А. Маршалл, Э. Чемберлин, Г. Хотеллинг.

Проблема пространственной дифференциации цен вызвала интерес многих исследователей второй половины 20 века, которые работали над уточнением понятия «интегрированный рынок» (Д. Стиглер, К. Баррет, Б. Харрис, М. Раваллион, Ю.В. Храмов и др.), разрабатывали новые или адаптировали существующие методики к оценке пространственной дифференциации цен (В. Джонсон, Ю. Леле, К. Делгадо, М. Раваллион, Э. Энгл, К. Гренджер, М. Обстфельд, А. Тейлор, Б. Баулч, Ч. Энгель, Дж. Рожерс и др.), анализировали масштабы различий уровней цен между регионами одного государства (Д. Парсли, С. Вэй, Дж. Цигловски и др.), проводили эмпирические исследования пространственной дифференциации цен в периоды экономических кризисов, институциональных нововведений, экономических трансформаций (В. Зант, Т. Волраз, Ч. Галахан, С. Катенгеца, Б. Канпенхоут и др.).

Проблема дифференциации региональных уровней цен в России являлась предметом исследований как зарубежных (Д. Берковиц, Д. Дейонг, Б. Гудвин, В. Кoen, С. Филипс, П. Факлер, П. ДеМази, Б. Гарднер, К. Брукс и др.), так и отечественных исследователей (К.П. Глущенко, А.А. Цыплаков, Г.Ф. Юсупова, Д. Кулигина, Е. Серова, А.Е. Химич, А.Ю. Конева, Н. Райская, Я. Сергиенко, А. Френкель, Н.П. Рыжова и др.). При этом большинство существующих работ посвящено оценке пространственной дифференциации цен в период становления рыночной экономики в России. Однако проблема пространственного неравенства цен остается актуальной и в XXI веке. В современных работах исследовательские усилия устремлены прежде всего на определение факторов, способствующих дифференциации региональных уровней цен в РФ (Ю.Н. Перевышин, С.Г. Синельников-Мурылев, П.В. Трунин и др.).

**Целью исследования** является выявление пространственных особенностей реакции цен на продовольственные товары на вводимые ограничения внешней торговли.

Для реализации поставленной цели решались следующие **задачи**:

- определение особенностей пространственного поведения потребительских цен в РФ;
- выявление региональных рынков, характеризующихся наибольшей дифференциацией цен на продовольствие;
- определение характеристик регионов, способствующих повышению пространственной дифференциации цен на продовольствие;
- проведение оценки пространственной дифференциации цен на продовольственных региональных рынках РФ в досанкционном периоде;
- проведение оценки пространственной дифференциации цен на продовольственных региональных рынках РФ в условиях внешнеторговых ограничений.

**Объект исследования** – продовольственные рынки регионов Российской Федерации.

**Предмет исследования** – влияние ограничений внешней торговли на пространственные реакции цен на продовольственных рынках.

**Методологическая основа исследования.** В работе использованы как общенаучные (анализ, синтез, обобщение), так и специфические экономические методы исследования (экономико-статистический и эконометрический анализ).

Методы дескриптивной статистики использовались в ходе оценки пространственного поведения цен. Принятый в исследовании концептуальный подход в виде модели пространственного равновесия рыночных цен определил необходимость оценки данных методом наименьших квадратов.

**Информационную базу исследования** составили материалы Федеральной службы государственной статистики России и ее территориальных органов, официальные данные Министерства экономического развития РФ, Федеральной таможенной службы РФ и Министерства сельского хозяйства РФ.

Основные **научные результаты** исследования:

1) Определены тенденции пространственной дифференциации потребительских цен в РФ в период отсутствия внешних шоков на продовольственном рынке (2003-2012 гг.). Установлена закономерность превышения уровня пространственной волатильности цен на продовольственные товары по сравнению с непродовольственными.

2) Установлена объективная основа формирования множественности продовольственных рынков в пространстве, характеризующихся дифференциацией моделей ценообразования: региональные рынки с преимущественно конкурентным ценообразованием (в регионах с хорошей транспортной доступностью, благоприятными условиями производства и концентрированным спросом), а также региональные рынки с преимущественно монопольным ценообразованием (в труднодоступных с транспортной точки зрения регионах, характеризующихся замыкающими условиями производства и узким рынком).

3) С использованием методики Энгеля-Рожерса выполнена оценка степени волатильности цен на продовольственные товары и эффекта границ через тестирование закона единой цены в слабой форме для выделенных

автором диссертации групп регионов по критериям степени экономической активности, приграничного положения с КНР, транспортной доступности и доли розничных продаж на открытых рынках.

4) Выполнена количественная оценка длительности ценовых шоков на пространственных рынках овощей, показано, что степень пространственной дифференциации цен, повысившаяся после введения продовольственного эмбарго, снизилась до досанкционного уровня в течение полутора лет (январь 2015-октябрь 2016 гг.).

**Научная новизна исследования.** Получены количественные оценки реакций цен на региональных продовольственных рынках в зависимости от ограничений на внешнюю торговлю, эмпирическим путем определены зоны повышенной дифференциации цен на овощи на территории РФ. Выявлена закономерность восстановления равновесия на продовольственных рынках на основании типологизации российских регионов по критериям степени экономической активности, приграничного положения с КНР, транспортной доступности и доли розничных продаж через открытые рынки.

**Теоретическая и практическая значимость исследования.** Доказано, что в краткосрочном периоде ценовые реакции в регионах с низкой транспортной доступностью отличаются от ценовых реакций остального экономического пространства страны, которые нивелируются в долгосрочном периоде.

Полученные оценки могут быть использованы при формировании политики развития продовольственных рынков в пространственном разрезе, при оценке эффективности выполнения транспортно-логистических проектов, направленных на снижение издержек межрегиональной торговли, при разработке, прогнозировании последствий мер и оценке результатов денежно-кредитной политики.

**Апробация и внедрение результатов исследования.** Результаты диссертационного исследования представлялись на XIV, XV, XVI, XVIII и XIX открытом краевом конкурсе молодых ученых и аспирантов Хабаровского края (Хабаровск, 2012, 2013, 2014, 2016, 2017), на V и VII международной научно-практической конференции «Россия и Китай: история и перспективы сотрудничества» (Благовещенск – Хэйхэ - Харбин, 2015, 2017), на III международном молодежном экономическом форуме «Россия и Китай: вектор развития» (Благовещенск, Хэйхэ, 2016).

По результатам исследования опубликовано 14 работ, в том числе 6 работ в рецензируемых научных изданиях, рекомендованных ВАК Минобрнауки РФ, общим объемом 8,3 п.л., выполненных автором лично.

Материалы исследования использовались в исследовательском проекте ИЭИ ДВО РАН «Исследование закономерностей функционирования, динамики и внешних взаимодействий пространственных экономических систем». Результаты исследования используются в Амурском государственном университете в преподавании курсов «Ценообразование», «Теория отраслевых рынков».

**Структура диссертации.** Диссертационная работа состоит из введения, трех глав, заключения, списка литературы и приложений.

Основной текст изложен на 150 страницах, включает 19 таблиц, 27 рисунков. Список литературы насчитывает 138 наименований.

## **СОДЕРЖАНИЕ ДИССЕРТАЦИОННОЙ РАБОТЫ**

### **ВВЕДЕНИЕ**

#### **ГЛАВА 1. ТЕОРЕТИЧЕСКИЕ И МЕТОДИЧЕСКИЕ ПОДХОДЫ К ИССЛЕДОВАНИЮ ПРОСТРАНСТВЕННОЙ ДИФФЕРЕНЦИАЦИИ ЦЕН**

1.1. Теоретические аспекты исследований пространственной дифференциации цен

1.2. Методы исследования пространственной дифференциации цен

1.3. Эмпирические исследования пространственной дифференциации цен

#### **ГЛАВА 2. РОССИЙСКИЙ РЫНОК ОВОЩЕЙ: ПОТРЕБИТЕЛЬСКИЕ ЦЕНЫ И ПРОСТРАНСТВЕННАЯ СЕГМЕНТАЦИЯ**

2.1. Особенности пространственного поведения потребительских цен в РФ

2.2. Российский рынок овощей: особенности и причины сегментации

2.3. Внешняя торговля и ее ограничения как фактор (де)сегментации российского рынка овощей

#### **ГЛАВА 3. ПРОСТРАНСТВЕННАЯ РЕАКЦИЯ ЦЕН НА РЫНКАХ ОВОЩЕЙ НА ОГРАНИЧЕНИЯ ВНЕШНЕЙ ТОРГОВЛИ**

3.1. Обоснование методики оценки пространственной дифференциации цен на продовольственных рынках в условиях действия контрсанкций

3.2. Оценка пространственной дифференциации цен на овощи в 2008-июле 2013 гг.

3.3. Воздействие контрсанкций на пространственную дифференциацию цен на овощи

### **ЗАКЛЮЧЕНИЕ**

### **СПИСОК ЛИТЕРАТУРЫ**

### **ПРИЛОЖЕНИЯ**

## **II. ОСНОВНЫЕ ПОЛОЖЕНИЯ И РЕЗУЛЬТАТЫ ИССЛЕДОВАНИЯ, ВЫНОСИМЫЕ НА ЗАЩИТУ**

**1. Определены тенденции пространственной дифференциации потребительских цен в РФ в период отсутствия внешних шоков на продовольственном рынке (2003-2012 гг.). Установлена закономерность превышения уровня пространственной волатильности цен на продовольственные товары по сравнению с непродовольственными.**

Степень единства экономического пространства, влияющая на эффективность проводимых в стране политик, может определяться уровнем и поведением цен на пространственно рассредоточенных рынках. Единство экономического пространства, предполагающее отсутствие барьеров для межрегиональной торговли, обеспечивает низкий уровень пространственной ценовой дифференциации.

Характерная для России слабая транспортная связанность территорий и неравномерное промышленно-экономическое развитие предопределяют то, что экономическое пространство страны остается сегментированным. В связи с этим важным является выявление наиболее уязвимых товарных и региональных рынков, требующих повышенного внимания при разработке

политических мер, направленных на устранение проблемы сегментации экономического пространства страны.

Для выявления региональных и товарных рынков, в большей степени отклоняющихся от общей тенденции поведения цен в стране, была проведена оценка пространственной динамики потребительских цен в России в 2003-2012 гг.

В качестве основного инструмента исследования выбран дескриптивный анализ цен. Для оценки пространственной динамики разброса цен применялись меры рассеивания – стандартное отклонение и размах вариации, позволяющие оценить, в какой степени различаются значения переменной в вариационном ряду. Исходными данными для анализа выступали как относительные показатели - индексы потребительских цен (ИПЦ), так и абсолютные - стоимость фиксированного набора товаров и услуг и стоимость минимального набора продуктов питания.

По результатам анализа установлено, что в 2003-2012 гг. наибольшим колебаниям во времени были подвержены цены на услуги и продовольственные товары. Для первых это связано с их немобильностью и меньшей конкурентностью рынков, для вторых - в определенной степени с сезонностью сельскохозяйственного производства.

Сравнение ценовых колебаний в группах продовольственных и непродовольственных товаров показало, что в первых они гораздо заметнее. Так, разброс цен на продовольственные товары относительно среднего значения в исследуемом периоде составил 0,9%, на непродовольственные товары – лишь 0,2%.

Наименьший рост цен на непродовольственные товары может быть объяснен большей конкурентностью их рынков и большей долей импорта.

Определено, что продовольственные товары по сравнению с непродовольственными характеризуются наиболее высокой волатильностью цен не только в динамике, но и в пространственном разрезе.

Пространственный анализ динамики цен в 2003-2012 гг. показал, что расхождения в темпах прироста потребительских цен на продовольственные товары по федеральным округам в два раза выше, чем на непродовольственные. В разрезе субъектов Федерации расхождения в темпах прироста потребительских цен продовольственных товаров также выше по сравнению с непродовольственными товарами.

По федеральным округам крайние значения интервала колебаний годовых темпов прироста цен в 2003–2012 гг. чаще других определял ДФО, по субъектам РФ – Чукотский АО.

Более выраженная пространственная дифференциация цен на продовольственные товары по сравнению с непродовольственными может быть связана с различиями условий сельскохозяйственного производства, меньшей долей импорта и меньшей эластичностью спроса по сравнению с непродовольственными товарами, более высокой транспортноёмкостью продовольственной продукции в условиях наличия большого числа труднодоступных регионов, что приводит к угнетению конкуренции на соответствующих продовольственных рынках.



Для более точных выводов относительно пространственной динамики цен в РФ был использован показатель стоимости фиксированного набора потребительских товаров и услуг. Этот показатель в отличие от ИПЦ имеет одинаковую структуру для всех регионов и охватывает 83 наименования товаров и услуг.

Применение показателя стоимости фиксированного набора товаров и услуг позволило подтвердить, что минимальные и максимальные отклонения темпов прироста цен по федеральным округам от среднероссийского уровня чаще других определялись значениями показателя в ДФО.

Сравнение по федеральным округам территориальных индексов цен в 2003–2012 гг., рассчитанных как отношение стоимости фиксированного набора товаров в отдельных федеральных округах к соответствующему среднероссийскому показателю, также подтвердило наличие существенных различий в значениях и динамике индекса для ДФО.

Сравнение разбросов стоимости минимального набора продуктов питания с динамикой территориальных уровней цен позволило подтвердить вывод о большей волатильности цен на продовольственные товары по сравнению с непродовольственными. Установлено, что волатильность разбросов уровней цен продовольственных товаров, рассчитанных на основе стоимости минимального набора продуктов питания, значительно выше по сравнению с динамикой территориальных уровней цен. Средний уровень разброса стоимости минимального набора продуктов питания в 2003–2012 гг. составлял 30%, без труднодоступных регионов – 17%, а отклонения от него вверх и вниз в первом случае составляли около 5%, а во втором – 3%.

В результате оценки изменения стоимости минимального набора продуктов питания по отдельным регионам автором определено, что наибольшая волатильность цен на продукты питания в 2003–2012 гг. соответствовала, как правило, регионам с более высокими средними уровнями цен, в том числе Ненецкому АО, Республике Саха, Камчатскому краю, Приморскому краю, Хабаровскому краю, Амурской области, Магаданской области, Сахалинской области, Чукотскому АО.

Таким образом, проведенная оценка пространственного поведения потребительских цен в РФ выявила существенную пространственную дифференциации цен на продовольственные товары и определила субъекты РФ, характеризующиеся наибольшей изменчивостью потребительских цен, большинство из которых являются приграничными регионами ДФО и труднодоступными регионами ДФО с отсутствием или низкой плотностью железнодорожных путей, затрудняющими развитие межрегиональной торговли.

**2. Установлена объективная основа формирования множественности продовольственных рынков в пространстве, характеризующихся дифференциацией моделей ценообразования: региональные рынки с преимущественно конкурентным ценообразованием (в регионах с хорошей транспортной доступностью, благоприятными условиями производства и концентрированным спросом), а также региональные рынки с преимущественно**

**монопольным ценообразованием (в труднодоступных с транспортной точки зрения регионах, характеризующихся замыкающими условиями производства и узким рынком).**

Для изучения проблемы пространственной дифференциации цен на продовольственных рынках, а также воздействия на изменчивость цен институциональных изменений исследовательское внимание было сосредоточено на рынке овощей, поскольку овощи, как правило, реализуются на конкурентных рынках и могут участвовать в быстром пространственно-ценовом арбитраже.

Состояние овощного рынка в стране определяется уровнем развития овощеводства, играющего важнейшую роль в обеспечении продовольственной безопасности.

Характерные для России обширная территория страны с разнообразием климатических зон, пространственная дифференциация обеспеченности рабочей силой, инвестиционных ресурсов, рынков сбыта, развития транспортных путей для перевозки продукции - это те факторы, которые могут приводить к неравномерному региональному производству овощей, пространственной ценовой дифференциации и, в конечном итоге, к сегментации российского рынка овощей.

Предположение о сегментации российского рынка овощей проверялось на основе эмпирического материала путем расчета статистических показателей.

При этом установлено крайне неравномерное производство овощей по субъектам РФ. Так, в 2015 году максимальное производство овощей, зафиксированное в Республике Дагестан, превысило минимальное, соответствующее Чукотскому АО, в 840 раз.

Определено, что региональное производство овощей в расчете на одного жителя также неравномерно. В 2015 году в России в среднем на одного жителя приходилось 114 кг произведенных внутри страны овощей, при этом в Астраханской области этот показатель был превышен в 8,9 раза, а в Мурманской области он оказался меньше среднего по стране в 219 раз. В целом в 2015 г. в 51 субъекте РФ объем производства овощей в расчете на одного жителя был ниже, чем в среднем по стране.

Расчеты показали, что уровень самообеспечения овощами, отражающий в какой мере региональное потребление овощей обеспечивается за счет внутрирегионального производства, также существенно варьирует по субъектам РФ. В 2015 году максимальное значение показателя превышало минимальное в 637 раз. При этом лишь в 20 субъектах РФ уровень самообеспечения овощами превышал 100 %.

Подтверждена необходимость межрегиональных и импортных поставок овощей, обусловленная неспособностью большинства субъектов РФ обеспечить потребности населения в овощах за счет внутреннего производства.

Выявлено, что производство картофеля по субъектам РФ по сравнению с производством остальных овощей характеризуется еще большей неравномерностью. В 2015 г. изменчивость производства картофеля по регионам страны в 1,6 раза превышала изменчивость

производства других овощей, а уровень самообеспечения варьировал сильнее в 1,9 раза.

Однако самообеспеченность картофелем по регионам страны существенно выше по сравнению с другими овощами. В 2015 году в 43 субъектах РФ уровень самообеспечения картофелем превышал 100 %.

Территориальная неравномерность производства овощей способствует существенным расхождениям в региональном потреблении овощей на душу населения. Так, наименьший показатель потребления овощей на душу населения в 2015 году, зафиксированный в Чукотском АО, в 9,2 раза меньше по сравнению с наибольшим среди субъектов РФ и в 4,3 раза меньше по сравнению со среднероссийским показателем.

Пространственная дифференциация спроса и предложения овощей, а также пространственная дифференциация условий производства овощей, обуславливающая дифференциацию затрат, приводят к формированию множественности уровней цен.

Сопоставление региональных ИПЦ на овощи со средним по стране значением показателя, позволило установить специфическое ценовое поведение на отдельных пространственных рынках, проявляющееся в неодинаковом (несоразмерном) и разнонаправленном изменении цен на овощи по сравнению с общероссийской тенденцией.

Региональный аспект является одним из ключевых факторов формирования цен на овощи в стране. Цены на овощи по разным регионам могут изменяться в разы, поскольку также в разы отличается и их производство на соответствующих территориях.

Средние показатели по стране не отражают реального состояния цен по регионам. Так, если по федеральным округам максимальная средняя потребительская цена на картофель в 2015 году была выше минимальной в 2,5 раза, то в разрезе субъектов РФ наблюдалась еще более существенная вариация - максимальная цена превышала минимальную в 8 раз. Аналогичная пространственная дифференциация цен характерна и для других исследуемых овощей – капусты, моркови, лука, чеснока, свеклы, огурцов и помидоров.

В результате оценки ценовой дифференциации по различным овощам установлено, что в 2015 г. наибольшая вариация и размах вариации цен соответствовали помидорам, наименьшая – картофелю.

Определено, что наиболее высокие цены на картофель и другие овощи устанавливаются преимущественно в труднодоступных с транспортной точки зрения регионах страны, где объемы производства овощей незначительны и ограничен рынок, а наиболее низкие цены характерны для большинства центральных и южных регионов страны, в которых собираются богатые урожаи, а спрос концентрирован.

Проведенные расчеты позволили сделать вывод о том, что вместо единого рынка овощей на территории страны функционирует множество пространственно распределенных рынков овощей, характеризующихся дифференциацией моделей ценообразования. Выделяются региональные рынки с преимущественно конкурентным ценообразованием и региональные рынки с преимущественно монопольным ценообразованием.

Кроме того, с учетом существенной дифференциации цен на овощи можно заключить, что на российском рынке овощей не реализуется строгий закон единой цены, согласно которому цены на один и тот же товар на пространственно рассредоточенных конкурентных рынках являются одинаковыми при условии отсутствия торговых барьеров.

Полученные выводы позволяют выдвинуть предположение о неконкурентности рынков овощей и наличии межрегиональных барьеров для ведения арбитражной деятельности, способствующей выравниванию цен.

**3. С использованием методики Энгеля-Рожерса выполнена оценка степени волатильности цен на продовольственные товары и эффекта границ через тестирование закона единой цены в слабой форме для выделенных автором диссертации групп регионов по критериям степени экономической активности, приграничного положения с КНР, транспортной доступности и доли розничных продаж на открытых рынках.**

Поскольку продовольственные рынки рассредоточены на обширной территории страны неравномерно, для выявления их связанности и конкурентности, наиболее обоснованным является тестирование выполнения закона единой цены в слабой форме, допускающего разницу цен между рынками, учитывающую транспортные издержки арбитража.

Для определения пространственных особенностей дифференциации цен на овощи была применена методика Энгеля-Рожерса, предполагающая оценку степени волатильности цен и эффекта границы через тестирование закона единой цены в слабой форме.

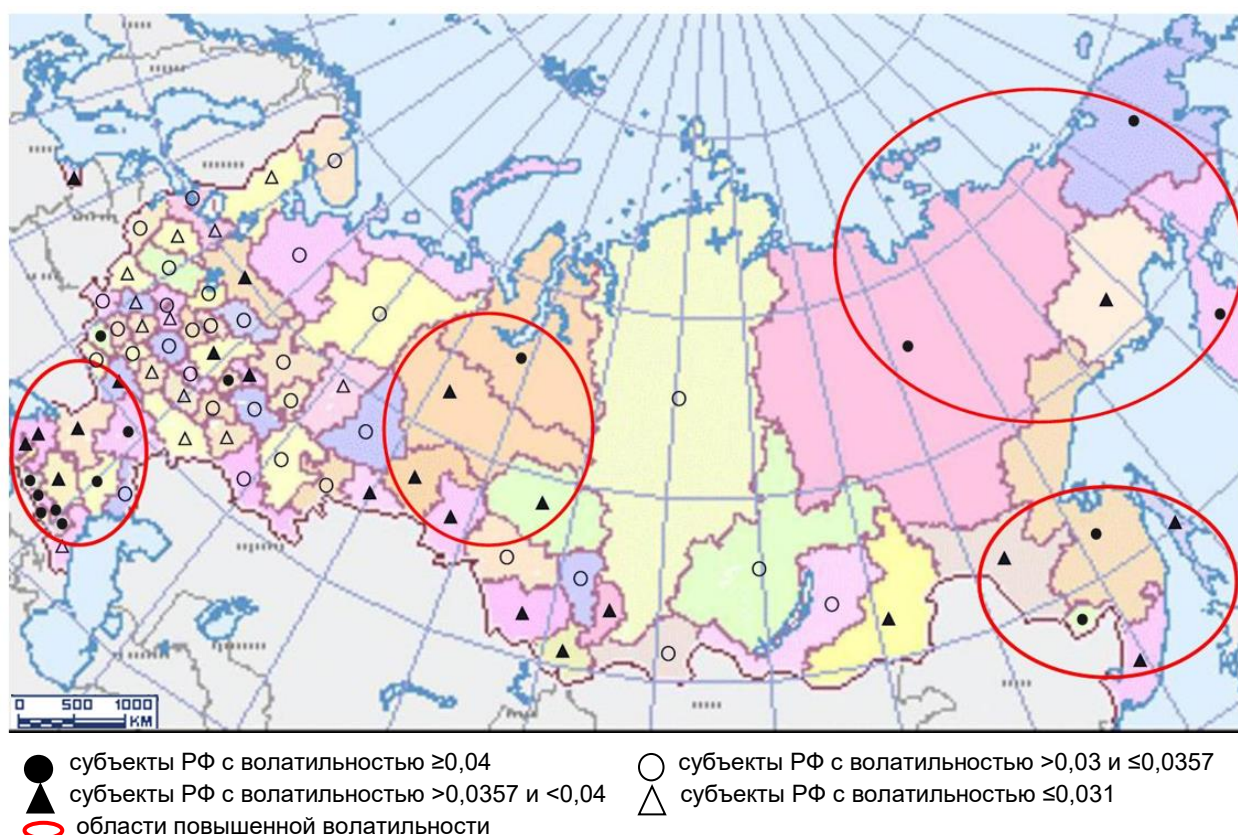
Оценка пространственной дифференциации цен на овощи проводилась для периода 2008 - июль 2013 гг. и включала три основных этапа: а) оценка пространственного поведения цен на овощных рынках субъектов РФ; б) типизация регионов по уровню пространственной дифференциации цен на овощи; в) оценка эффекта границы для выделенных групп рынков, характеризующихся повышенной дифференциацией цен на овощи.

Исследуемым ценовым показателем выступал ИПЦ на овощи, отражающий степень изменения уровня цен на такие овощи, как капуста свежая белокочанная, лук репчатый, свекла столовая, морковь, чеснок, огурцы свежие.

Исследование пространственного поведения цен на овощных рынках субъектов РФ включало оценку изменчивости цен на овощи с помощью показателя волатильности, рассчитываемого как стандартное отклонение натуральных логарифмов относительных ИПЦ на овощи.

Оценка пространственного поведения цен на рынках овощей субъектов РФ определила, что в 2008 - июле 2013 гг. наибольшей волатильностью относительных ИПЦ на овощи характеризовалась Кабардино-Балкарская Республика (значение показателя составило 0,05), наименьшей - Республика Карелия (0,0249). Среднее значение показателя волатильности по всем рассматриваемым рынкам составило 0,0357. В 38 субъектах РФ значение показателя волатильности было выше среднего по стране, при этом в 16 из них значение волатильности превышало 0,04.

По рассчитанным показателям волатильности относительных ИПЦ на овощи была составлена карта, демонстрирующая пространственное расположение субъектов РФ, характеризующихся разной степенью изменчивости цен на овощи (рис. 1).



**Рис. 1. Карта волатильности относительных ИПЦ на овощи по субъектам РФ в период с 2008 года по июль 2013 года**

На карте хорошо видны скопления субъектов РФ с высокими значениями волатильности относительных ИПЦ на овощи в зоне Урала, в юго-западной части страны, в приграничной с Китаем зоне, в отдаленных от центра страны окраинных регионах.

Сопоставление результатов оценки волатильности относительных ИПЦ на овощи по субъектам РФ с их геоэкономическими признаками позволило выявить следующие характеристики рынков, способствующие увеличению дифференциации цен:

- высокая результативность экономической деятельности;
- приграничное положение с Китаем;
- отсутствие или низкая плотность железнодорожных путей;
- высокая доля продаж на розничных рынках.

С учетом данных характеристик автором выделены типы регионов с высоким уровнем дифференциации цен на овощи.

Главные нефтедобывающие регионы, характеризующиеся наивысшим ВРП на душу населения и высоким уровнем цен, среди которых Ханты-Мансийский АО, Ямало-Ненецкий АО, Сахалинская область, определили первую группу регионов с высоким уровнем дифференциации цен на овощи - «регионы с высокой экономической активностью».

Приграничное расположение с Китаем также может способствовать повышению волатильности цен на овощи в южных регионах Дальнего Востока, поскольку значительная часть овощей завозится в них из Китая. Исходя из этого, определена вторая группа регионов с высоким уровнем дифференциации цен на овощи – «дальневосточные приграничные регионы», которую образуют приграничные с Китаем регионы РФ: Забайкальский край, Амурская область, Хабаровский край, Приморский край, ЕАО.

Недостаточное развитие транспортной инфраструктуры является существенным фактором, негативно влияющим на развитие межрегиональной торговли. Низкая плотность железнодорожных путей - показатель труднодоступности региона, приводящий к повышению волатильности относительных ИПЦ. В связи с этим третья группа регионов с высоким уровнем дифференциации цен на овощи – «труднодоступные регионы», сформирована субъектами РФ, которые характеризуются отсутствием железнодорожных путей или их очень низкой плотностью – Магаданской областью, Чукотским АО, Камчатским краем, Ненецким АО, Республикой Саха (Якутия).

Высокая доля продаж на розничных рынках приводит к занижению цен и, соответственно, способствует повышению волатильности относительных ИПЦ на овощи. По данным Госкомстата на 2013 г. лидерами по продажам на розничных рынках являлись такие регионы СКФО, как Республика Ингушетия, Республика Дагестан, Республика Северная Осетия, Кабардино-Балкарская Республика, Карачаево-Черкесская Республика. Данные субъекты РФ определили четвертую группу регионов с высоким уровнем дифференциации цен на овощи, обозначенную как группа «регионы с высокой долей продаж на розничных рынках».

Для того чтобы определить, насколько изменчивость цен на высоко волатильных рынках объясняется их принадлежностью к одной из выделенных групп, была построена регрессионная модель, тестирующая выполнение закона единой цены в слабой форме:

$$V(\text{Ln}(\frac{P_a}{P_b})) = c + \beta_1 \text{Indist}_{a,b} + \beta_2 d_1 + \beta_3 d_2 + \beta_4 d_3 + \beta_5 d_4 + \varepsilon_{a,b}, \quad (1)$$

где  $V(\text{Ln}(\frac{P_a}{P_b}))$  – показатель волатильности, рассчитанный как стандартное отклонение натуральных логарифмов относительных ИПЦ на овощи;  $\text{dist}_{a,b}$  – расстояние по железной дороге в км между центрами субъектов РФ;  $d_1$  – фиктивная переменная, которая оценивает положение регионов, она принимает 1 для пар регионов, один из которых входит в группу 1 («регионы с высокой экономической активностью»), а другой не входит в эту группу и 0 для пар, либо входящих в группу 1, либо не входящих в нее;  $d_2$  – фиктивная переменная, которая оценивает положение регионов, она принимает 1 для пар регионов, один из которых входит в группу 2 («дальневосточные приграничные регионы»), а другой не входит в эту группу и 0 для пар, либо входящих в группу 2, либо не входящих в нее;  $d_3$  – фиктивная переменная, которая оценивает положение регионов, она

принимает 1 для пар регионов, один из которых входит в группу 3 («труднодоступные регионы»), а другой не входит в эту группу и 0 для пар, либо входящих в группу 3, либо не входящих в нее;  $d_4$  – фиктивная переменная, которая оценивает положение регионов, она принимает 1 для пар регионов, один из которых входит в группу 4 («регионы с высокой долей продаж на розничных рынках»), а другой не входит в эту группу и 0 для пар, либо входящих в группу 4, либо не входящих в нее;  $c$  – свободный член уравнения;  $\varepsilon_{a,b}$  – остатки регрессии.

Включение в уравнение регрессии фиктивных переменных позволяет оценить возможный эффект границы между выделенными группами рынков субъектов РФ и остальными региональными рынками. Коэффициент при фиктивной переменной измеряет дополнительную волатильность цен на овощи, помимо той, которая объясняется влиянием фактора расстояния.

Граница между региональными рынками может формироваться под влиянием различных факторов, способствующих повышению изменчивости цен, таких как: ориентация на внешнюю, а не на внутреннюю торговлю; уровень доходов населения, существенно отклоняющийся от среднего по стране; слабое развитие рыночной инфраструктуры; повышающий транзакционные издержки информационный барьер; административные барьеры, препятствующие развитию межрегиональной торговли. Кроме того, граница может формироваться в результате неконкурентности рынков, наличия монополистических или олигополистических эффектов.

Оценивание построенной регрессионной модели проводилось методом наименьших квадратов, всего получено 3336 наблюдений. Результаты оценки регрессионной модели выявили, что с увеличением расстояния между регионами увеличиваются их средние ценовые различия. Также определено, что принадлежность рынков овощей к любой из выделенных групп увеличивает волатильность их цен и, соответственно, повышает уровень дифференциации цен на данных рынках по сравнению с остальными исследуемыми рынками.

Наибольший эффект границ определен для группы 4 («регионы с высокой долей продаж на розничных рынках»), далее следовали группа 1 («регионы с высокой экономической активностью»), группа 3 («труднодоступные регионы») и группа 2 («дальневосточные приграничные регионы»).

Таким образом, проведенные расчеты позволяют сделать вывод о том, что в 2008 – июле 2013 гг. на территории РФ вместо единого рынка овощей функционировало множество пространственно разделенных рынков, чему способствовали такие характеристики рынков, повышающие дифференциацию цен, как труднодоступность, высокая результативность экономической деятельности, приграничное положение с Китаем, высокая доля продаж на розничных рынках.

**4. Выполнена количественная оценка длительности ценовых шоков на пространственных рынках овощей, показано, что степень пространственной дифференциации цен, повысившаяся после введения продовольственного эмбарго, снизилась до досанкционного уровня в течение полутора лет (январь 2015-октябрь 2016 гг.).**

В условиях стабильной политической и экономической обстановки изменения уровня пространственной дифференциации цен незначительны. Однако различные институциональные шоки могут существенно влиять на пространственную дифференциацию цен и единство внутреннего экономического пространства страны.

Введение продовольственного эмбарго в качестве ответной меры на санкции США, ЕС и ряда других стран определило целесообразность оценки влияния контрсанкций на пространственную дифференциацию цен на овощи.

Поскольку недостаточный уровень развития овощеводства в стране, в особенности защищенного грунта, приводит к существенной зависимости от импортных поставок овощей, введение продовольственного эмбарго, за которым последовала смена предпочтительных внешнеторговых партнеров, могло привести как к снижению пространственной дифференциации цен (в результате роста межрегиональной внутрироссийской торговли), так и к ее повышению (в результате снижения конкуренции среди поставщиков овощей на отдельных региональных рынках).

Для выявления пространственных особенностей реакции цен овощных рынков на внешнеторговые ограничения была проведена оценка пространственной дифференциации цен на региональных рынках овощей в августе 2013 г. – октябре 2016 г. по методике, аналогичной той, которая применялась для оценки пространственной дифференциации цен на региональных рынках овощей в 2008 г. – июле 2013 г.

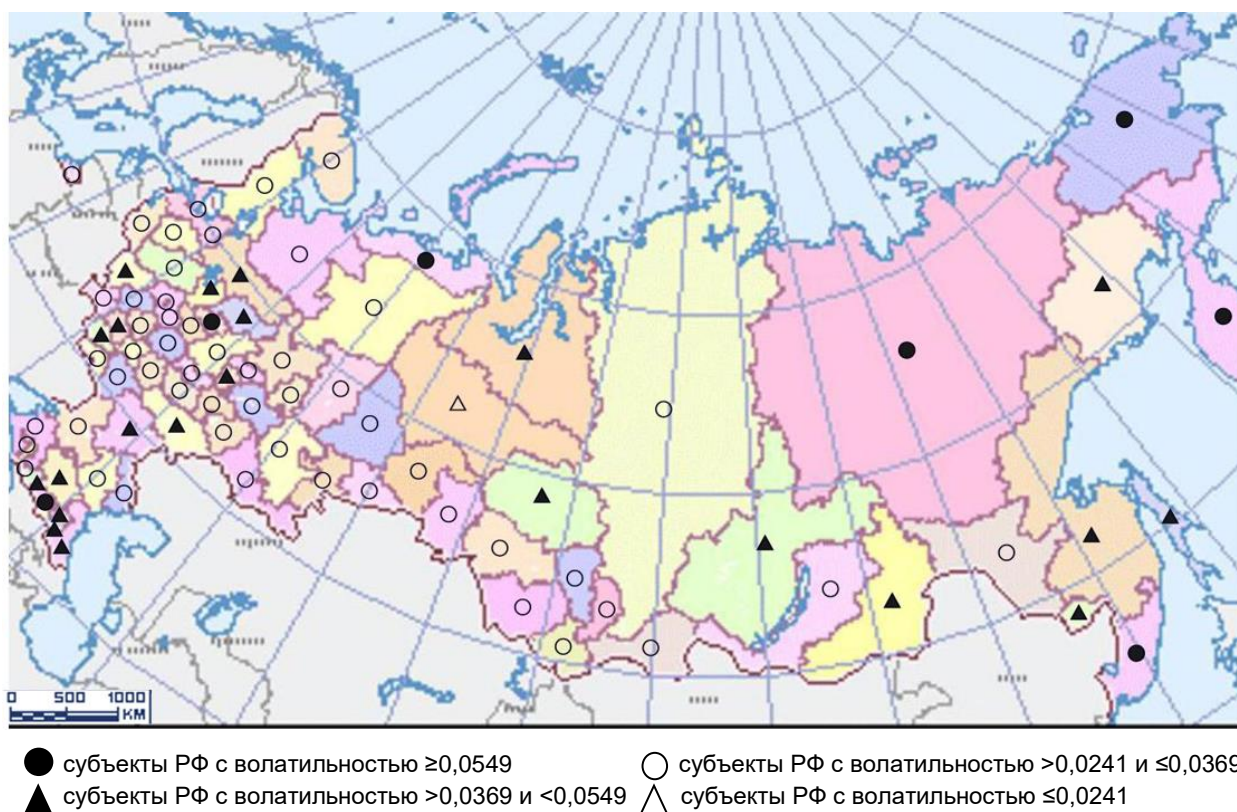
Первоначально была проведена сравнительная оценка пространственной дифференциации цен на овощных рынках в августе 2013 г. – июле 2014 г. (до введения продовольственного эмбарго) и августе – декабре 2014 г. (период начала действия продовольственного эмбарго в отношении стран ЕС, США и Австралии).

Расчеты показали, что в августе 2013 г. – июле 2014 г. для рынка овощей была характерна сегментация в результате чрезмерной пространственной дифференциации цен. Регионы с высокими показателями волатильности относительных ИПЦ на овощи были сосредоточены преимущественно в восточной, южной и юго-западной частях страны.

В первые пять месяцев действия продовольственного эмбарго (август – декабрь 2014 г.) размах вариации показателя волатильности относительных ИПЦ на овощи по всем исследуемым рынкам составил 0,0602, а среднее значение показателя – 0,0369. По сравнению с аналогичными показателями, посчитанными для временного периода август 2013 г. – июль 2014 г., первый показатель увеличился в 1,5 раза, второй также увеличился, но в меньшей степени.

По составленной карте волатильности относительных ИПЦ на овощи в августе-декабре 2014 года видно, что восточная часть страны также, как и в период август 2013 г. – июль 2014 г., представлена преимущественно рынками со значениями показателя волатильности выше среднего уровня (рис. 2). Высокая изменчивость относительных ИПЦ на овощи сохранилась и для многих юго-западных регионов РФ.





**Рис. 2. Карта волатильности относительных ИПЦ на овощи по субъектам РФ в августе – декабре 2014 г.**

Исходя из полученных оценок волатильности относительных ИПЦ на овощи по субъектам РФ, с учетом их пространственного расположения были определены факторы, способствующие увеличению волатильности относительных ИПЦ, аналогичные тем, которые были определены при оценке пространственной дифференциации цен на овощных рынках в 2008 г. - июле 2013 г., а также произведена типизация регионов по данным факторам, в результате которой выделено четыре группы регионов с высоким уровнем дифференциации цен на овощи.

Так как, предположительно, центральные регионы страны (с учетом близости к западным рынкам) в большей степени должны отреагировать на введение продовольственного эмбарго, специально для них был установлен еще один критерий - «овощеводческая специализация», учитывающий значения таких показателей, как урожайность овощей, валовой сбор овощей, посевные площади овощей. На основе максимальных значений перечисленных показателей была определена пятая группа - «центральные регионы овощеводческой специализации», в которую вошли такие регионы ЦФО, как Смоленская, Брянская, Курская, Белгородская, Воронежская, Московская, Ярославская, Костромская области.

По результатам оценки регрессионной модели, тестирующей выполнение закона единой цены в слабой форме установлено, что расстояние являлось положительным, статистически значимым фактором пространственной дифференциации цен как в первом, так и во втором исследуемом периоде. Также положительными и статистически значимыми оказались все фиктивные переменные, за исключением фиктивной

переменной, оценивающей принадлежность субъекта РФ к группе дальневосточных приграничных регионов в августе 2013 г. – июле 2014 г., которая не является значимой (табл. 1).

До ввода продовольственного эмбарго наибольший эффект границы соответствовал группе «труднодоступные регионы», наименьший из значимых – группе «центральные регионы овощеводческой специализации».

**Таблица 1. Оценка роли факторов расстояния и пространственного положения в ценовых различиях (август 2013 г. – июль 2014 г. и август – декабрь 2014 г.)**

Переменная	Значение параметра при переменной	
	август 2013 г. – июль 2014 г.	август – декабрь 2014 г.
Ln dist	0,0026***	0,0023***
d <sub>1</sub>	0,0035***	0,0043**
d <sub>2</sub>	0,0008	0,0073***
d <sub>3</sub>	0,0059***	0,0319***
d <sub>4</sub>	0,0029***	0,0117***
d <sub>5</sub>	0,0019***	0,0018***
c	0,0147***	0,0122***
Adj. R-squared	0,1109	0,4289
F-statistic	70,3	418,4

Примечание: \* 10%, \*\* 5%, \*\*\* 1% уровни значимости.

В августе – декабре 2014 года наибольший эффект границ, аналогично периоду август 2013 г. – июль 2014 г., соответствовал группе «труднодоступные регионы», наименьший – группе «центральные регионы овощеводческой специализации».

Сравнение эффектов границ для выделенных групп регионов по двум временным периодам свидетельствует о том, что для групп «регионы с высокой экономической активностью», «дальневосточные приграничные регионы», «труднодоступные регионы» и «регионы с высокой долей продаж на розничных рынках» эффект границы увеличился после введения продовольственного эмбарго. При этом особенно сильно (в 5,4 раза) увеличился эффект границы для группы «труднодоступные регионы».

Незначительное снижение эффекта границы в центральных регионах овощеводческой специализации в первые пять месяцев действия продовольственного эмбарго может быть связано с тем, что изначально низкие цены на овощи (формируемые за счет значительного внутреннего производства овощей, а также за счет высокой конкуренции местной овощной продукции с завозимой, в том числе из стран Евросоюза) после введения запрета увеличились, соответственно, и ИПЦ стали иметь большие значения, что подтверждается данными Госкомстата<sup>1</sup>.

<sup>1</sup> По данным Госкомстата ИПЦ на овощи в ЦФО в сентябре–декабре 2014 г. имел большие значения по сравнению с аналогичными значениями в сентябре–декабре 2013 г. При этом прирост значений ИПЦ на овощи в ЦФО в ноябре – декабре 2014 г. по сравнению с аналогичным периодом 2013 г. превышал прирост значений ИПЦ на овощи в целом по стране.

В целом полученные результаты позволяют сделать вывод о том, что период ввода продовольственного эмбарго характеризовался усилением пространственной дифференциации цен на овощи. Во-первых, среднее по всем рассматриваемым рынкам значение и размах вариации показателя волатильности относительных ИПЦ увеличились в августе-декабре 2014 г. по сравнению с августом 2013 г. – июлем 2014 г. Во-вторых, увеличился эффект границы для большинства выделенных групп рынков.

Вслед за введенным продовольственным эмбарго в отношении стран ЕС, США, Канады и Австралии в 2016 году последовал новый шок в виде запрета ввоза ряда продовольственных товаров (в том числе овощей) из Турции. В досанкционном периоде Турция, наряду со странами ЕС, являлась важным поставщиком овощей в Россию. Так, в 2015 году на долю турецких овощей приходилось 26,1 % от общего объема поставок овощей в стоимостном выражении. На долю томатов, завезенных из Турции, приходилось 50,6% всего импорта в натуральном выражении.

Для оценки влияния контрсанкций на пространственную дифференциацию цен на овощи с учетом введения запрета на ввоз овощей из Турции была проведена сравнительная оценка пространственной дифференциации цен овощных рынков в 2015 г. (до ввода запрета на ввоз овощей из Турции) и январе-октябре 2016 г. (период действия запрета на ввоз овощей из Турции).

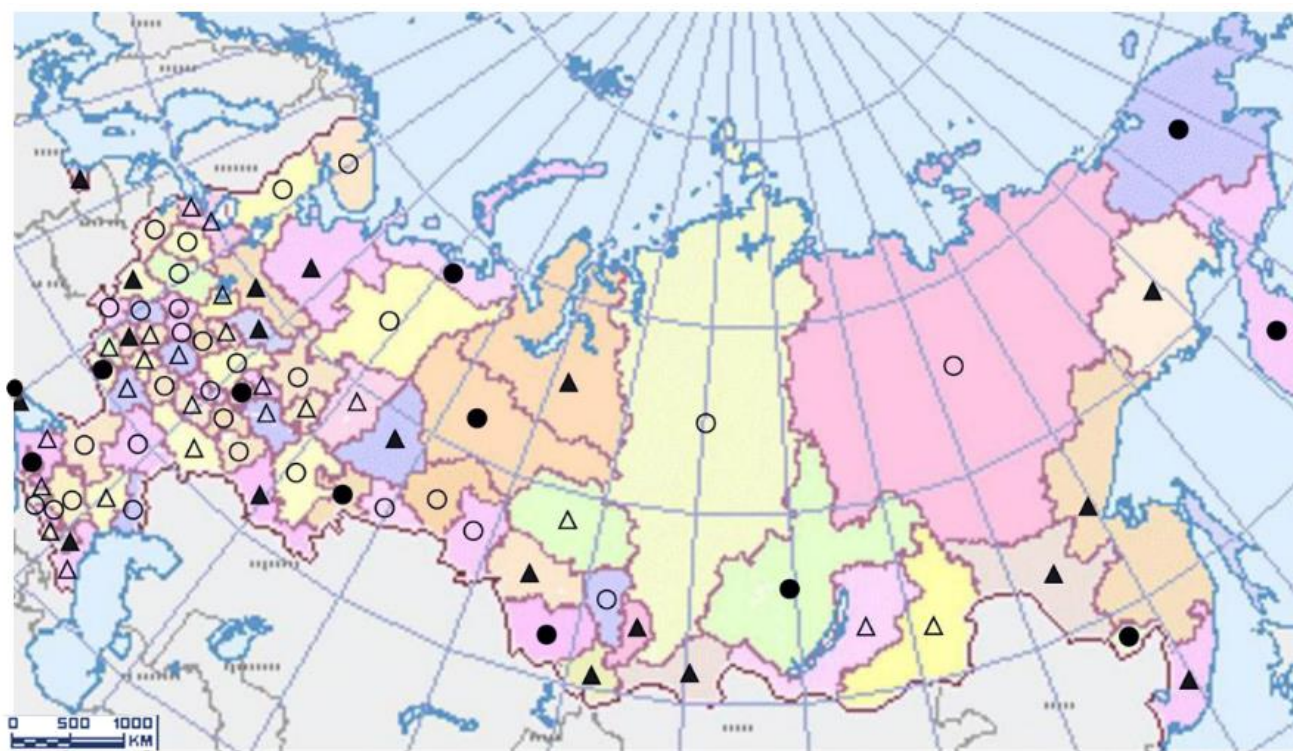
Ценовыми данными выступали ИПЦ на овощи 85 субъектов РФ, включая Республику Крым и г. Севастополь, ежемесячно исчисляемые к предыдущему месяцу.

Оценка поведения цен на региональных рынках овощей в январе-октябре 2016 г. определила среднее значение показателя волатильности относительных ИПЦ на овощи по всем исследуемым рынкам в размере 0,035, при этом размах вариации показателя составил 0,0261. По сравнению с 2015 г. оба показателя уменьшились: первый - на 24,1 %, второй - на 61,4 %.

Результаты оценки волатильности относительных ИПЦ на овощи в 2015 г. свидетельствуют о том, что большая доля регионов с высокими значениями волатильности в данный период была сосредоточена на Дальнем Востоке, на Урале и в западной части страны.

В январе-октябре 2016 года восточная часть страны, как и в 2015 году, была представлена преимущественно рынками со значениями показателя волатильности выше среднего уровня (рис. 3). Высокую волатильность цен сохраняли и эксклавные субъекты РФ, а многие регионы ЦФО, напротив, перешли в группу низко волатильных. Высокая изменчивость относительных ИПЦ на овощи в январе-октябре 2016 г. также была характерна для большинства регионов УФО и южной части Сибири.

Из сопоставления результатов оценки показателей волатильности относительных ИПЦ на овощи в 2015 году и в январе-октябре 2016 г. сделан вывод, что только у 2 регионов наблюдается увеличение показателя во втором исследуемом периоде по сравнению с первым (Республика Адыгея, Челябинская область), а у остальных 83 субъектов РФ данный показатель снизился.



- субъекты РФ с волатильностью  $\geq 0,0435$       ○ субъекты РФ с волатильностью  $> 0,0304$  и  $\leq 0,035$   
 ▲ субъекты РФ с волатильностью  $> 0,035$  и  $< 0,0435$       △ субъекты РФ с волатильностью  $\leq 0,0304$

**Рис. 3. Карта волатильности относительных ИПЦ на овощи по субъектам РФ в январе - октябре 2016 г.**

Определено, что в 2015 году пространственной дифференциации цен на овощи способствовали следующие региональные факторы: высокая результативность экономической деятельности; приграничное расположение с Китаем; отсутствие или низкая плотность железнодорожных путей; эксклавное положение.

Для оценки эффекта границы была построена регрессионная модель, аналогичная модели (1), только вместо фиктивной переменной, определяющей принадлежность регионов к группе «регионы с высокой долей продаж на розничных рынках» в нее добавлена фиктивная переменная, определяющая принадлежность регионов к группе «эксклавные регионы», а также фиктивная переменная, определяющая принадлежность регионов к группе «центральные регионы овощеводческой специализации».

В ходе оценки модели получено 3493 наблюдения. Результаты оценки позволили определить, что в 2015 г. наибольший эффект границ соответствовал группе «труднодоступные регионы» и группе «центральные регионы овощеводческой специализации», наименьший – группе «эксклавные регионы» (табл. 2).

В январе – октябре 2016 года наибольший эффект границ соответствовал группе «труднодоступные регионы», наименьший – группе «центральные регионы овощеводческой специализации».

Сравнение полученных результатов по двум временным периодам свидетельствует о снижении эффектов границ для всех выделенных групп в январе-октябре 2016 г. по сравнению с 2015 г.

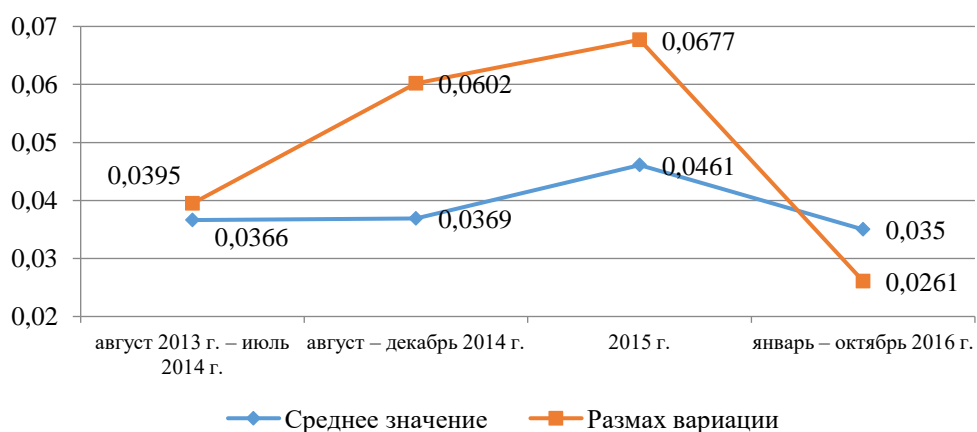


**Таблица 2. Оценка роли факторов расстояния и пространственного положения в ценовых различиях (2015 г. и январь - октябрь 2016 г.)**

Переменная	Значение параметра при переменной	
	2015 г.	январь – октябрь 2016 г.
Ln dist	0,0059***	0,0019***
d <sub>1</sub>	0,0082***	0,0042***
d <sub>2</sub>	0,0087***	0,0055***
d <sub>3</sub>	0,0162***	0,0067***
d <sub>4</sub>	0,0071***	0,0048***
d <sub>5</sub>	0,0159***	0,0014***
c	-0,0055***	0,0178***
Adj. R-squared	0,3404	0,1094
F-statistic	301,3	72,5

Примечание: \* 10%, \*\* 5%, \*\*\* 1% уровни значимости.

Сопоставление оценок пространственной дифференциации цен в досанкционном периоде и периодах действия продовольственного эмбарго, определило, что после существенного повышения среднего значения показателя волатильности относительных ИПЦ на овощи и размаха его вариации в 2015 г. в первые 10 месяцев 2016 года данные показатели снизились и стали меньше (размах вариации в 1,5 раза), чем в досанкционном периоде (рис. 4).



**Рис.4. Среднее значение и размах вариации волатильности относительных ИПЦ на овощи в августе 2013 г. – июле 2014 г., августе-декабре 2014 г., 2015 г. и январе-октябре 2016 г.**

Кроме того, эффекты границ групп рынков «регионы с высокой экономической активностью», «труднодоступные регионы» и «центральные регионы овощеводческой специализации» в январе-октябре 2016 г. существенно снизились и приблизились к своему значению в досанкционном периоде.

Таким образом, на основе данных дескриптивного анализа, а также результатов регрессионных оценок автором сделан вывод о том, что несмотря на расширение контрсанкций в отношении стран-поставщиков в 2016 г. произошло снижение пространственной дифференциации цен.

**Заключение.** Проведенное исследование позволило, во-первых, подтвердить множественность пространственно разделенных рынков овощей, функционирующих на территории РФ и характеризующихся дифференциацией моделей ценообразования, а во-вторых, оценить пространственные реакции цен на овощных рынках в условиях действия контрсанкций. Определено, что в августе-декабре 2014 г. повысилась пространственная дифференциация цен на рынках овощей групп регионов, выделенных по критериям степени экономической активности, транспортной доступности, доли розничных продаж на открытых рынках. К январю-октябрю 2016 г. пространственная дифференциация цен большинства региональных рынков овощей снизилась до досанкционного уровня, что свидетельствует об адаптации региональных рынков овощей к изменению институциональных условий. В целом проведенное исследование дает возможность понять, как в условиях контрсанкций ведут себя цены на социально значимые товары, к которым относятся овощи, что важно не только для решения экономических, но и социальных проблем в стране.

### **III. ПУБЛИКАЦИИ ПО ТЕМЕ ДИССЕРТАЦИОННОГО ИССЛЕДОВАНИЯ**

***Статьи в рецензируемых научных журналах по списку ВАК Минобрнауки РФ:***

1. Ступникова А.В. Пространственные реакции цен на рынках овощей на ограничения внешней торговли // Пространственная экономика. 2018. № 1. С. 117–137 (1,23 п.л.).

2. Ступникова А.В. Интеграция рынка овощей юга Дальнего Востока РФ с российским и китайским рынками // Ойкумена. Регионоведческие исследования. 2017. № 1. С. 116-125 (0,55 п.л.).

3. Ступникова А.В. Концептуальные подходы и методологические проблемы пространственной рыночной интеграции // Экономика и предпринимательство. 2016. № 4. С. 154-160 (0,94 п.л.).

4. Ступникова А.В. Влияние санкций на уровень интеграции российского рынка овощей // Пространственная экономика. 2015. № 3. С. 74-96 (1,25 п.л.).

5. Ступникова А.В. Пространственное поведение цен в Российской Федерации в 2003-2012 гг. // Экономические и социальные перемены: факты, тенденции, прогноз. 2014. № 3(33). С. 248-261 (0,83 п.л.).

6. Ступникова А.В. Теоретические аспекты формирования и функционирования локальных рынков // Проблемы современной экономики. 2013. № 2(46). С. 70-72 (0,5 п.л.).

***Прочие публикации:***

7. Ступникова А.В. Пространственная интеграция продовольственных рынков / Ученые записки. Выпуск 1. Проблемы пространственного развития: сб. ст. [Электронный ресурс] / под ред. д-р экон. наук О.М. Прокапало; Российская академия наук, Дальневосточное отделение, Институт

экономических исследований. – Хабаровск: ИЭИ ДВО РАН, 2017. С. 113-125. 137 с. (0,76 п.л.).

8. Ступникова А.В. Оценка пространственного поведения цен на товары агропродовольственных рынков приграничных с Китаем регионов Дальнего Востока РФ // Россия и Китай: история и перспективы сотрудничества: материалы VII международной научно-практической конференции (Благовещенск – Хэйхэ, 22-23 мая 2017 г.). Выпуск 7 / Отв. ред. Д.В. Буяров, Д.В. Кузнецов. – Благовещенск: Изд-во БГПУ, 2017. С. 351-355. 736 с. (0,35 п.л.).

9. Ступникова А.В. Динамика уровня интегрированности российского рынка овощей в период действия санкций // Молодые ученые - Хабаровскому краю: материалы XIX краевого конкурса молодых ученых и аспирантов, Хабаровск, 13-20 янв. 2017 г. – Хабаровск: Изд-во Тихоокеан. гос. ун-та, 2017. С. 32-36. 258 с. (0,32 п.л.).

10. Ступникова А.В. Оценка интегрированности рынков овощей приграничных регионов Дальнего Востока РФ и северо-восточных провинций КНР // Россия и Китай: вектор развития: материалы Международной научно-практической конференции (5 декабря 2016 г.) / под общей ред. О.А. Цепелева. – Благовещенск: Изд-во Амурского гос. ун-та, 2017. С. 5-7. 300 с. (0,14 п.л.).

11. Ступникова А.В. Оценка интегрированности рынка овощей приграничных регионов Дальнего Востока РФ с российскими и китайскими рынками // Молодые ученые - Хабаровскому краю. Материалы XVIII краевого конкурса молодых ученых и аспирантов (Хабаровск, 19-22 января 2016 г.). – Хабаровск: ООО «Принт-2», 2016. С. 63-71. 500 с. (0,34 п.л.).

12. Ступникова А.В. Влияние Китая на формирование и пространственное поведение цен на овощи в приграничных регионах Дальнего Востока РФ // Россия и Китай: история и перспективы сотрудничества: материалы V международной научно-практической конференции (Благовещенск – Хэйхэ – Харбин, 18-23 мая 2015 г.) Выпуск 5 / Отв. ред. Д.В. Буяров, Д.В. Кузнецов, Н.В. Киреева. – Благовещенск: Изд-во БГПУ, 2015. С. 252-255. 558 с. (0,32 п.л.).

13. Ступникова А.В. Пространственное поведение цен в РФ в 2003-2014 гг.: ДФО за пределами общих тенденций? // Молодые ученые - Хабаровскому краю: материалы XVI краевого конкурса молодых ученых и аспирантов, Хабаровск, 17-24 января 2014 г. – Хабаровск: Изд-во Тихоокеан. гос. ун-та, 2014. С. 144-149. 437 с. (0,44 п.л.).

14. Ступникова А.В. Пространственная интеграция рынка продовольственных товаров Амурской области // Молодые ученые – Хабаровскому краю: материалы XV краевого конкурса молодых ученых и аспирантов, Хабаровск, 17-24 января 2013 г.: в 2 т. – Хабаровск: Изд-во Тихоокеан. гос. ун-та, 2013. Т.1. С. 62-66. 271 с. (0,33 п.л.).

Ступникова Анна Владимировна

**ПРОСТРАНСТВЕННЫЕ ОСОБЕННОСТИ ЦЕНОВЫХ РЕАКЦИЙ  
НА ПРОДОВОЛЬСТВЕННЫХ РЫНКАХ  
В УСЛОВИЯХ ВНЕШНЕТОРГОВЫХ ОГРАНИЧЕНИЙ**

08.00.05 «Экономика и управление народным хозяйством  
(Региональная экономика)»

Автореферат  
диссертации на соискание ученой степени  
кандидата экономических наук

---

Подписано к печати \_\_\_\_\_. Формат \_\_\_\_\_. Бумага писчая.  
Печать офсетная. Усл.-печ.л. \_\_\_\_\_. Уч.-изд.л. \_\_\_\_\_  
Тираж \_\_\_\_\_ экз. Заказ № \_\_\_\_\_